

MATICHON INFORMATION CENTER		Subject Heading :
Source :	มติชน	54245311
Date : - 9 พ.ค. 2554	Page : 11	No :

เปิดผลวิจัย-ตั้งโต๊ะวิพากษ์

ตอน (ไม่)เชื่อมั่น 'นายกฯอภิสิทธิ์'



จากการสัมมนาประจำปีของสถาบันพระปกเกล้า เมื่อเดือนธันวาคม 2553 ดร. **ถวิลวดี บุรีกุล** ผู้อำนวยการสำนักวิจัยและพัฒนา สถาบันพระปกเกล้า ได้นำเสนอผลการวิจัยเรื่อง **"ระดับความเชื่อมั่นของประชาชนต่อสถาบันต่างๆ และความพึงพอใจต่อการบริการของรัฐ พ.ศ.2546-2553"**

ในครั้งนั้น เป็นการเก็บสถิติช่วงสิงหาคม 2553 ตัวเลขสถิติความน่าจะเป็นชี้ว่าประชาชนพึงพอใจการบริหารประเทศยุค **พ.ต.ท.ทักษิณ ชินวัตร** มากกว่ายุค **นายอภิสิทธิ์ เวชชาชีวะ**

ล่าสุด ดร.ถวิลวดี อัดเตงงานวิจัยชิ้นนี้อีกครั้ง โดยความร่วมมือกับทีมของสำนักงานสถิติแห่งชาติ ไปลงพื้นที่เก็บสถิติล่าสุดเมื่อเดือนมกราคม 2554 พบว่าไม่ต่างจากเดิมเท่าไร

สอดคล้องกับผลการทำโพลของหลายสำนัก ทั้งเปิดเผยและไม่เปิดเผย ต่างฟันธงไปในทางเดียวกันว่า **"ฝ่ายค้าน"** จะชนะการเลือกตั้ง กระทั่งว่าอาจจะได้เสียง ส.ส.เกินครึ่งด้วยซ้ำ

"มติชน" เชิญ ดร.ถวิลวดี มาเปิดผลงานวิจัยร้อนๆ ฉบับล่าสุดที่ยังไม่ได้เปิดเผยที่ไหนมาก่อน พร้อมกับแจกแจงความสัมพันธ์ของปัจจัยต่างๆ ที่มีนัยยะสำคัญต่อความเชื่อมั่นของประชาชนต่อตัวนายอภิสิทธิ์ ในโอกาสสัปดาห์แห่งการนับ 1 สู่โหมตการเลือกตั้งอย่างเป็นทางการ ดังนี้ **(ดูแผนภาพที่ 1)**

แผนภาพแรกเป็นภาพรวมความเชื่อมั่นของประชาชนต่อตัวนายกรัฐมนตรีตั้งแต่ปี 2546

ไล่มาถึงสิ้นปี 2553 เก็บกลุ่มตัวอย่างตามหลักสถิติความน่าจะเป็น ใช้กลุ่มตัวอย่างทุกปี ปีละประมาณ 30,000 ตัวอย่างทั่วประเทศ จากสมาชิกในครัวเรือนที่มีอายุ 18 ปีขึ้นไป กระจายตามลักษณะทางประชากรศาสตร์ทั้งหลายในทุกภาค ทั้งในเขตเทศบาลและนอกเขตเทศบาล (หมู่บ้าน) ความเชื่อมั่นในที่นี้หมายความว่า เป็นภาพรวมในการนำประเทศ-กำหนดทิศทางประเทศ พบว่าปี 2546-2548 **พ.ต.ท.ทักษิณ ชินวัตร** นายกรัฐมนตรีในขณะนั้น ได้รับความเชื่อมั่นจากประชาชนสูงมากถึงร้อยละ 87, 92.9 และ 87.8 ตามลำดับ แต่พอปี 2549 ลดเหลือร้อยละ 77.2 จากการทำมีข้อสงสัยเรื่องการคอร์รัปชัน แต่เมื่อปี 2550 รัฐบาลหลังการรัฐประหารมี พล.อ.สุรยุทธ์ จุลานนท์ เป็นนายกฯ เห็นชัดว่าตกมามากอยู่ที่ร้อยละ 45.2 สะท้อนว่าการรัฐประหารทำให้ประชาชนไม่พอใจ แม้ว่าจะดูเหมือนมีบางคนไปให้ดอกไม้ แต่ทุกสถาบันต่างๆ ดัชนีความเชื่อมั่นตกหมด

พอมาถึงยุค **นายอภิสิทธิ์ เวชชาชีวะ** เป็นนายกฯ ปี 2552 และ 2553 อยู่ที่ร้อยละ 60.5 และ 61.5 ตามลำดับ สิ้นเดือนตุลาคม 2553 อยู่ที่ร้อยละ 61.9 และเมื่อสิ้นเดือนมกราคมปี 2554 อยู่ที่ร้อยละ 63 สถิติตรงนี้มีความหมายว่า แม้ตัวนายอภิสิทธิ์จะมีความนิยมเกินครึ่ง แต่คะแนนนิยมไม่ค่อยขึ้น (เร็ว) แม้นายกฯบอกว่า เอามาเทียบกับสมัย พ.ต.ท.ทักษิณไม่ได้ เพราะเพิ่งทำงานมา 2 ปีจึงต้องใช้เวลา แต่จะเห็นว่า สถิติตรงนี้มีแนวโน้มสูงขึ้นเพียงทีละนิด ทีละจุดเล็กๆ ซึ่งบ่งชี้ว่า นโยบายไม่โดนใจ ฉะนั้นถ้าอยากจะได้ความเชื่อมั่นแบบเห็นผล นายอภิสิทธิ์ ก็ต้องทำคะแนนนิยมให้มากขึ้นผ่านนโยบายที่ออกไป

แต่มีปัญหาว่า รัฐบาลนายอภิสิทธิ์เป็นรัฐบาลผสม สถิติปรากฏว่า ครม. ได้คะแนนความเชื่อมั่น

ผู้ตัวนายฯ ไม่ได้ ตัวนายอภิสิทธิ์ดีคนเดียว
คะแนนนโยบายตัวนายฯ กับ ครม. ในปี 2552 พบ
ว่าห่างกันประมาณ 16% ปี 2553 ห่างกัน
ประมาณ 14.2% หมายความว่าเมื่อรัฐมนตรีไม่ได้
มาจากพรรคเดียวกัน และบางรายยังมีความกังวล
เรื่องการทุจริต จึงมีปัญหาเกี่ยวกับการผลักดัน
นโยบายของรัฐบาลในภาพรวมที่ทำให้ผลมันออก
ยากหรือออกแต่ไม่โดนใจ ต่างกับสมัย พ.ต.ท.
ทักษิณ ที่แห้วอือหาว เสียงมากในสภา เป็นคนที่
ตัดสินใจอะไรเร็ว และเป็นครั้งแรกที่เอาประชานิยม
มาใช้เป็นรูปธรรม คนตื่นตาตื่นใจ ซึ่งถ้ามาดู
แผนภาพที่ 2 และ 3 ประกอบ จะเห็นอะไร
ชัดเจนขึ้น (ดูแผนภาพที่ 2)

ภาพนี้ศึกษาความเชื่อมั่นตัวนายอภิสิทธิ์โดย
เฉพาะ โดยเก็บกลุ่มตัวอย่างตามหลักสถิติ 5,130
ตัวอย่างทั่วประเทศ จากสมาชิกในครัวเรือนที่
มีอายุ 18 ปีขึ้นไป กระจายตามลักษณะทาง
ประชากรศาสตร์ทั้งหลายในทุกภาค ทั้งในเขต
เทศบาลและนอกเขตเทศบาล (หมู่บ้าน) ช่วงครึ่ง
เดือนแรกของมกราคม 2554 ตัวชี้วัดที่มีนัยสำคัญ
คือ การจำแนกตามอายุ พบว่าคนที่ชอบนาย
อภิสิทธิ์คือ วัยรุ่นอายุ 18-19 ปี อยู่ที่ร้อยละ
66.6 กับ คนแก่อายุ 60 ปีขึ้นไป ที่ร้อยละ 65.1
ตรงนี้ไปพ้องกับที่เราเก็บสถิติเรื่องความพึงพอใจ
ของรัฐบาลชุดปัจจุบัน ปี 2552 และ 2553 ที่
ปรากฏว่า โครงการเรียนฟรี 15 ปี กับการสร้าง
หลักประกันรายได้แก่ผู้สูงอายุ 500 บาท สูงโต
อยู่ที่ร้อยละ 85 ขึ้นไปจนถึงร้อยละ 89 แต่คำถาม
คือ คน 2 กลุ่มนี้ไม่ได้ไปใช้สิทธิเลือกตั้งมากเท่า
ไหร่ ไม่รู้ว่าการที่นายฯ ใช้สื่อโซเชียลเน็ตเวิร์ก
เยอะ จะช่วยดึงกลุ่มผู้มีสิทธิเลือกตั้งหน้าใหม่ไปใช้
สิทธิได้ไหม ถ้านายอภิสิทธิ์อยากจะได้คะแนน ก็
ต้องทำให้กลุ่มนี้ออกมาใช้สิทธิให้เยอะ ไม่ใช่แค่
สร้างความนิยม แต่สุดท้ายไม่ออกมาใช้สิทธิ ก็ไม่มี
ความหมาย

ที่มีนัยสำคัญอีกส่วนหนึ่งคือ กลุ่มอายุตรง
กลางๆ คือ พวกเริ่มทำงาน 20-29 ปี และ
30-39 ปี และ 40-49 ปี กลุ่มพวกนี้จะออกมาใช้
สิทธิ เยอะ แต่จะเห็นว่าให้คะแนนความเชื่อมั่น
นายอภิสิทธิ์ ร้อยละ 63.2, 62.7 และ 61.4 ตาม
ลำดับ ที่เขาเชื่อมั่นน้อยกว่าแปลได้ว่า วัยที่เข้า
ระบบการทำงาน เขาต้องต่อสู้ หารายได้เลี้ยงตัว
ถามว่าทำงาน-สร้างรายได้ได้ไหม ถ้านโยบาย
ออกมาแล้วไม่สนองความต้องการของคนกลุ่มนี้
คนจบใหม่ตกงานเยอะ เขาก็จะไม่ชอบ เพราะรู้สึก
ว่าไม่ได้รับการดูแลเท่าที่ควร เลยไม่ลงคะแนนให้
ดังนั้น รัฐบาลนี้ถึงเพิ่งเริ่มมาขยับพวกนโยบายบ้าน
หลังแรก ฯลฯ ก็ไม่รู้จะทันไหม เพราะคราวที่แล้ว
ที่พรรคไทยรักไทยและพลังประชาชนเดิมที่ชนะได้
ก็เพราะได้คะแนนจากคนกลุ่มนี้ ถึงคราวนี้พรรค
เพื่อไทยจึงมั่นใจของเขา

การที่รัฐบาลนายอภิสิทธิ์ เพิ่งมาเทกระจาด
ล่าสุดในการประชุม ครม. ครั้งสุดท้ายเมื่อวันที่ 3
พฤษภาคมที่ผ่านมา กับแผนประชานิยมที่ออก

มาเมื่อต้นปี เช่น การช่วยวินมอเตอร์ไซด์ ที่ทำกิน
และอีกสารพัด ไม่แน่ว่าจะทันติดตั้งได้หรือเปล่า
มีข้อพิสูจนซึ่งดูได้จากแผนภาพที่ 3 ที่ปล่อยทิ้งไว้
นานเกินไป แลแผนนโยบายที่ออกมาก็อาจจะไม่ตรง
เป้าด้วยซ้ำ คิดเองโดยไม่ได้อิงตามกลุ่มนั้นๆ อย่าง
นโยบายวินมอเตอร์ไซด์ มีงานวิจัยก่อนหน้านี้ของ
นักศึกษาระดับปริญญาเอกจาก ม.ฮาร์วาร์ด ซึ่งชี้ชัดว่า
จริงๆ วินมอเตอร์ไซด์เป็นใคร และต้องการอะไร
แน่ นอกจากนั้นสิ่งที่เป็นปัญหาของรัฐบาลนี้คือ ที่

น่าจะโดนใจ ถ้ามานั่งกันตีว่ารายได้ได้จริง
ตามนั้นหรือเปล่า ผลประโยชน์มันไปตกอยู่ที่ใคร
แน่ อันนี้นายอภิสิทธิ์คงต้องไปไล่หา เพราะหลัก
ฐานมันปรากฏว่ากลุ่มที่เกะกะยังไม่เชื่อมั่นพอ
ความมั่นคงในชีวิตไม่เท่ากับสมัยรัฐบาล
พ.ต.ท.ทักษิณ ที่มีบัตรทอง 30 บาท การพักชำระ
หนี้ การเข้าถึงเงินทุนจากนโยบายกองทุนหมู่บ้าน
คือคนชอบเพราะมันจับต้องได้ ไม่ใช่ลอยๆ เหมือน
รัฐบาลประชาธิปไตย

นโยบายของรัฐบาลนี้...ไม่ได้ตอบโจทย์เรื่อง การแก้ปัญหาความผันผวนของรายได้ จึงมี คะแนนความเชื่อมั่นต่ำเกะกะกลุ่มกัน ถ้าดูจาก สถิติของประชาชนที่มีความเชื่อมั่นต่อนาย อภิสิทธิ์ จำแนกตามอาชีพ จากงานวิจัยนี้

ปรึกษาของนายอภิสิทธิ์ และการประชาสัมพันธ์
ของรัฐบาลชุดนี้ไม่เก่งเลย มีแต่ภาพลบ ไม่ได้
ตอกย้ำ เกะกะติด จี้จุดนโยบายที่ทำได้และคนชอบ
แล้วนอกจากนี้ การจะแก้ปัญหาความเดือดร้อน
ของชาวบ้านก็ไม่ทันทั่วทั้งที่ น้ำท่วมผ่านไปเป็นปียังไม่
ได้เงินช่วยเหลือ จนมาท่วมซ้ำ (ดูแผนภาพที่ 3)

ถ้าดูจากแผนภาพนี้จะพบว่า ชีวราชการจะ
เป็นกลุ่มที่เชื่อมั่นในตัวนายอภิสิทธิ์สูงสุด ที่ร้อยละ
67.3 เป็นเพราะพวกนโยบายขึ้นเงินเดือน การเพิ่ม
สวัสดิการให้ดีขึ้น ซึ่งมีนัยสำคัญบางอย่างที่ต้อง
ย้อนดูแผนภาพที่ 2 ประกอบ นั่นคือ กลุ่มอายุ 40-
49 ปี เชื่อมมั่นนายอภิสิทธิ์ น้อยที่สุดที่ 61.4 เมื่อ
เทียบกับกลุ่มอายุอื่น ตรงนี้น่าจะเกี่ยวข้องกับ
การเลื่อนขั้น เลื่อนตำแหน่งที่รัฐบาลนี้มีปัญหาการ
โยกย้ายแต่งตั้งค่อนข้างมาก ตามที่เป็นข่าวบ่อยๆ
งานที่ผ่านราชการเพื่อให้ไปถึงชาวบ้านจึงเข้ามา
เป็นปัญหาที่สัมพันธ์กันอยู่ส่วนกลุ่มอาชีพอื่นที่เชื่อ
มั่นตัวนายอภิสิทธิ์ในระดับต้นๆ เมื่อเทียบกับกลุ่ม
อื่นคือ นักเรียน นิสิต นักศึกษา เชื่อมมั่นที่ร้อยละ
65.3 ตรงนี้ก็คือจากนโยบายเรียนฟรี

สำหรับกลุ่มอาชีพที่เชื่อมั่นนายอภิสิทธิ์น้อยๆ
คือ กลุ่มเกษตรกรเช่าที่ดินทำกิน เชื่อมมั่นร้อยละ
60.6 กลุ่มรับจ้างทำการเกษตรร้อยละ 60.9 กลุ่ม
ค้าขายประกอบธุรกิจส่วนตัวร้อยละ 60.6 นี้ชัดเลย
ว่า นโยบายของรัฐบาลนี้ไม่ได้ตอบโจทย์เรื่องการ
แก้ปัญหาความผันผวนของรายได้ คะแนนความ
เชื่อมั่นจึงต่ำ เกะกะกลุ่มกันในกลุ่มอาชีพที่มีปัญหา
ในเชิงโครงสร้างคล้ายกัน แม้โครงการประกันราย
ได้ที่รัฐบาลนายอภิสิทธิ์ใช้เจาะตลาดกลุ่มนี้มา 2 ปี
แล้ว แต่เมื่อสถิติเป็นแบบนี้ หมายความว่า มันไม่

ถ้าเจาะดูกลุ่มอาชีพพนักงาน ลูกจ้างเอกชน
ตรงนี้ก็พ้องกับแผนภาพที่ 2 ที่เป็นคนซึ่งอยู่ในช่วง
อายุวัยเริ่มทำงาน หรือกำลังทำงาน ซึ่งชาวรัฐสภา
ไม่ได้รับการดูแลเลยจากรัฐบาลนี้ มันส่งสัญญาณ
มานานแล้ว คะแนนความเชื่อมั่นมันถึงออกมา
น้อยที่สุด ส่วนกลุ่มรับจ้างทั่วไปหรือกรรมการ ที่
เชื่อมั่นสูงเป็นอันดับ 2 ที่ร้อยละ 65.8 ซึ่งอาจจะ
สงสัยว่า โดดมาได้อย่างไร อันนี้ถ้าเจาะไปดูราย
ละเอียดในสเกลการให้คะแนนที่แบ่งเป็น 5 ระดับ
จะพบว่ากลุ่มนี้ที่ตอบว่า “เชื่อมั่น” อยู่ที่ร้อยละ
18.9 ซึ่งเมื่อเทียบกับกลุ่มอาชีพอื่นที่ตอบแบบ
เดียวกันพบว่ากลุ่มนี้มีจำนวนน้อยสุดเป็นอันดับ 3
แต่ที่ค่าเฉลี่ยดูสูงเพราะไปตอบว่า “ค่อนข้าง

เชื่อมั่น” อยู่เยอะเกือบที่สุดเมื่อเทียบกับกลุ่มอาชีพอื่น คำเฉลี่ยเลยโดดออกมา

อย่างไรก็ดี แม้ 3 แผนภาพจะชี้ให้เห็นอะไรหลายอย่าง แต่นายอภิสิทธิ์ก็ผ่านอะไรมาเยอะ เปลี่ยงพลาสมาพอสมควรแล้วก็คะแนนขึ้นมาจากที่คิดกันว่า ไม่ไหวแล้ว อ่อนแอเหลือเกิน แต่ก็ยังยืนอยู่ได้ แสดงว่านายกฯ ต้องแกร่งพอสมควรซึ่งคนอาจเริ่มตระหนัก ประกอบกับสภาวะเช่นนี้ มันยังไม่มีผู้นำคนอื่นที่จะขึ้นมาตัดเทียม ไม่ว่าจะเป็น **นายมีชัยวัญ แสงสุวรรณ** หรือ **น.ส.ยิ่งลักษณ์ ชินวัตร** ที่ไม่เคยเข้ามาการเมืองเลยซึ่งสูงเสียงถูกโจมตีเยอะ มันเลยทำให้ในแผนภาพแรก ความเชื่อมั่นในตัวนายอภิสิทธิ์ดีขึ้นทีละนิดๆ แนวโน้มไม่ตกด้วย แต่เมื่อนำมาประกอบดังแผนภาพที่ 3 เห็นชัดว่าพรรคประชาธิปัตย์ไม่ชนะแน่นอน

แต่ว่าการเลือกตั้งไม่ได้เลือกนายกฯ โดยตรงนะ มันขึ้นกับจำนวน ส.ส. ใครได้มากที่สุด ฉะนั้นจึงต้องมาพิจารณาในแง่ตัวพรรคการเมืองในภาพรวมด้วย เพราะคราวนี้แข่งกันหลายพรรค พรรคกลางๆ บอกว่า จะเป็นตัวแปรในการตั้งรัฐบาล แต่งานวิจัยพบว่า ไม่ว่าจะเป็นพรรคไหนก็ตาม ตั้งแต่ปี 2546 เป็นต้นมาถึงปัจจุบัน คะแนนความเชื่อมั่นต่ำมากมาตลอดเทียบกับ ครม. และตัวนายกรัฐมนตรีแต่ละยุคที่ผ่านมา ซึ่งห่างกันถึง 20-30% ยิ่งหลังรัฐประหาร ปี 2550 อยู่ที่ร้อยละ 26.1, ปี 2551 ร้อยละ 33.2, ปี 2552 ร้อยละ 36.4, ปี 2553 ร้อยละ 36.9 เพราะมีการย้ายพรรคจนไม่รู้ใครเป็นใคร ไม่มีความชัดเจนเลยว่า พรรคการเมืองไหนมีอุดมการณ์อะไร เพราะเปลี่ยนไปเรื่อย ยิ่งช่วงถูกยุบพรรคนี้ยิ่งเละหัวหน้าพรรคไม่รู้ใครเป็นใคร ย้ายพรรคกันไปเรื่อยๆ ซึ่งสัมพันธ์กับการลงคะแนนเลือกตั้งเหมือนกัน เพราะเมื่อคะแนนความเชื่อมั่นต่ำ อีกด้านหนึ่งบางส่วนก็ยังเลือกตัวบุคคลอยู่เพราะไม่แน่ใจในพรรค จะเห็นว่า ตัวบุคคลนั้นมีความสัมพันธ์ระบบอุปถัมภ์ยังมีอยู่ บางพรรคจึงไปกวาดต้อนคนนั้นมา ใช้ตัวคนมานำพรรคได้ใน

ระดับหนึ่ง

ภาคที่มีเสียง ส.ส.มากที่สุดคือภาคอีสาน ตรงนี้ พรรคภูมิใจไทยจะตีพรรคเพื่อไทยได้ไหม ซึ่งมันยาก อย่าง จ.บุรีรัมย์ แน่นนอนยกจังหวัด แต่บางที่ที่พรรคภูมิใจไทยคิดว่าจะได้ แต่ก็ไม่ได้ เพราะชาวบ้านไม่เอา ทำให้ ส.ส. ที่ย้ายไปภูมิใจไทยนี้จะลำบากในหลายพื้นที่ มันเป็นเรื่องการเมืองลึกซึ้งมากที่คนศรัทธาพรรคเพื่อไทย เป็น Brand loyalty ไปแล้ว ทำกันมานานแล้ว แต่ประชาธิปัตย์และภูมิใจไทยไม่ได้ทำ นายอภิสิทธิ์ยืนอยู่หลังโพเดียม เข้าไม่ถึงรากหญ้า ครม. ไม่ช่วยนายกฯ ทำงานเท่าที่ควร ถามว่ารู้จักรัฐมนตรีคนไหนบ้างละ สมัย พ.ต.ท. ทักษิณ ยังมี **ร.ต.อ.ประชัย เปี่ยมสมบูรณ์** **คุณหญิงสุภารัตน์ จาตุรันต์** ฯลฯ แต่ไม่ช่วยกันไปรโมตแบรนด์ของตัวเองเลย มาต่อนี่มันจะหมดวาระแล้ว ..มันไม่ทันแล้ว

กลยุทธ์การหาเสียงที่สำคัญมาก จากการวิจัย โดยลงพื้นที่คุยกับชาวบ้านคราวเลือกตั้งซ่อมที่สกลนคร ที่ภูมิใจไทยแพ้ เพราะคนที่มาช่วยเพื่อไทยหาเสียง คือชาวบ้านจาก จ.อุดรธานี ที่กินอยู่กับตอนเลื้อยแดงมาช่วยกันนะ แต่ถ้ามีอำนาจรัฐหรือตั้งเป้าจับใบแดง-ใบเหลืองก็เป็นอีกประเด็น หลายคนก็มองว่าพรรคร่วมเดิมนั้นก็จับมือกับประชาธิปัตย์ตั้งรัฐบาลกันต่อไป ไม่เช่นนั้นก็คงอยู่กันไม่ยาวถ้าฝ่ายพรรคเพื่อไทยขึ้นมา และปัญหาตอนนี้ยังไม่รู้ว่า ใครจะเป็นผู้นำของพรรคเพื่อไทย จึงทำให้พรรคอย่าง ชาติไทยพัฒนา พรรคพลังชล พรรคมาตุภูมิ สะวิงได้ตลอดเวลา

และอย่าลืมว่าปีหน้าคงจะเห็น ส.ส.เขตของพรรคเพื่อไทยลาออก เพื่อเปิดทางให้บ้านเลขที่ 111 กลับเข้ามา ซึ่งเขาได้ไม่ยากว่าเป็นพื้นที่ไหนบ้าง วันนั้นพรรคเพื่อไทยก็จะเข้มแข็งขึ้น เพราะหลายคนที่จะกลับมาสามารถแข่งกับนายอภิสิทธิ์ได้สบายเลย โดยถ้าเพื่อไทยยังไม่ได้เป็นรัฐบาล คงจะมีการเปลี่ยนแปลงทางการเมืองพอสมควร

อริน เจียจันทร์พงษ์

เลือกตั้งยุค 'พรรคเพื่อ'

การสำรวจพบว่าพรรคที่ไม่ใช่อันดับ 1 และ 2 คะแนนนิยมจะได้น้อยมากๆ ยิ่งพรรคที่ออกมาใหม่ๆ โอกาสยิ่งน้อยลงไปอีก อย่างพรรคศรีภรณ์สันติ เรียกว่ายาก ร.ต.อ.ประชัย เปี่ยมสมบูรณ์ ที่ว่าจะลงบัญชีรายชื่ออันดับ 1 ซึ่งต้องได้เสียงโหวตประมาณ 3 แสนก็ยังไม่พอ

"คนที่ไปใช้สิทธิเลือกตั้ง เขาก็มีพรรค มีคนที่เห็นแฟนประจำเขาอยู่แล้ว ไม่เหมือนการเลือก ส.ว. 1 ที่นั่งต่อ 1 จังหวัด"

ดร.ถวิลวดีระบุว่า จากการสำรวจความเชื่อมั่นในตัวนายกฯตั้งแต่ปี 2546-2553 มีการสำรวจความเชื่อมั่นต่อสถาบันพรรคการเมืองไทยด้วย ซึ่งพบว่าสถาบันพรรคการเมืองของไทยอ่อนแอสุด ย่ำแย่สุด เพราะไม่ได้มาจากอุดมการณ์ของคนที่คิดเหมือนกัน และต้องการมาทำเพื่อผลประโยชน์ของคนส่วนรวม

"เดี๋ยวก็ยุบ เดี่ยวก็เปลี่ยนชื่อ...คนก็เมื่อที่จะเลือก ก็เหลือพรรคใหญ่อันดับ 1 และ 2 ที่แย่ง ส.ส.บัญชีรายชื่อกัน ซึ่งแนวโน้มชัดเจนว่าพรรคไหนได้ ส.ส.เขตก็มาจะได้คะแนน ส.ส.บัญชีรายชื่อไปอย่างใกล้เคียงกันด้วย ยกเว้นบางที่ที่อาจจะเลือก ส.ส. คนละพรรคกับการเลือกปาร์ตี้ลิสต์...อันนี้ก็จะเกิดในภาคอีสาน"

ภาคใต้ก็น่าสนใจเพราะจากการทำโพลก็สรุปพบว่า คนภาคใต้เขาถืออัด แม้จะยังเชื่อมั่นในตัวพรรคแต่เริ่มไม่เชื่อมั่นในตัว ส.ส.ในบางจังหวัด เพราะไม่ได้เอาคนที่เหมาะสมมาให้เขาเลือก ที่ผ่านมามีการบอกว่า ภาคใต้ถ้าประชาธิปัตย์ส่งเสาไฟฟ้าลงก็ได้รับเลือก ตรงนี้ก็ยังไม่อยู่ ด้วยระบบการสืบเครือญาติและความเห็นแก่ผู้นำแต่เริ่มมีความคิดที่ไม่พอใจในบางพื้นที่

"ภาคใต้เริ่มมีคนดำ ส.ส.ของตัวเองเพิ่มขึ้นเรื่อยๆ ซึ่งพื้นที่เหล่านั้นพรรคเพื่อไทยน่าจะได้คะแนนบ้างในส่วน ส.ส.ระบบบัญชีรายชื่อ

เช่น บางส่วนของกระบี่ หรือสงขลา แกว้อจะนะ"

สำหรับ กทม. ที่พรรคประชาธิปัตย์และพรรคเพื่อไทยบอกว่า จะเป็นจุดตัดสิน ก็น่าจะเป็นเช่นนั้น มีคนที่ยังไม่ตัดสินใจเยอะที่สุด แผนภาพอื่นๆ ที่ไม่ได้นำมาแสดง ณ ที่นี้ ก็ได้ชัดเจนว่า สถิติความนิยมตัวนายอภิสิทธิ์ หากใช้เกณฑ์ "ภาค" พบว่า กทม. อยู่ที่ร้อยละ 53.5 ซึ่งน้อยที่สุด น้อยกว่าภาคอีสานที่ร้อยละ 59.1 และภาคเหนือที่ร้อยละ 63 หมายความว่า ไม่ใช่ว่าอยู่ดีๆ พรรคประชาธิปัตย์จะได้คะแนนจากคน กทม. เยอะ แต่ใน กทม. มันสะวิงไปมา 50 ต่อ 50 เลย เวลาไม่พอใจอะไรนิดนึงก็เปลี่ยน

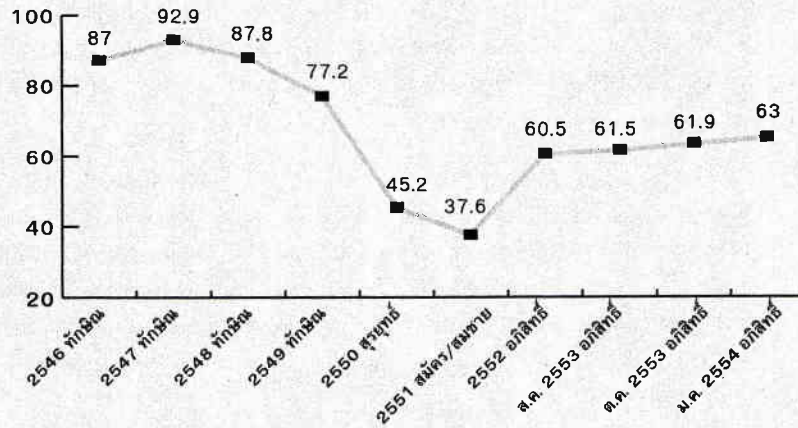
"ใน กทม. มีทั้งคนชนชั้นกลางระดับล่าง กลุ่มนี้สนับสนุนพรรคเพื่อไทยอยู่แล้ว เพราะนโยบายเดิมของเขามันตอบโจทย์เรื่องความมั่นคงของรายได้ดูจากแผนภาพที่ 3 ก็ชัดเจน ส่วนคนชนชั้นกลางระดับกลางจนถึงระดับบน ก็สะวิงได้ แต่มีแนวโน้มชอบตัวนายอภิสิทธิ์...แต่สุดท้ายถ้านายอภิสิทธิ์ดูแลคน กทม.ไม่ได้ เขาก็ไม่เอา ดูอย่างบางช่วงทางชื่อน้ำมันป่าส้มไม่ได้ คนก็ไม่โหวแล้ว"

ดร.ถวิลวดียืนยันว่า ถ้ามีอะไรที่กระทบต่อการทำมาหากิน ชาวบ้านจะไม่ชอบ เรื่องตัวผู้สมัครใน กทม. ก็สำคัญมากๆ พรรคประชาธิปัตย์เอาคนที่ทำพื้นที่มานานออกไปเพื่อให้คนอื่นมาลงแทน นี่มีปัญหานะ

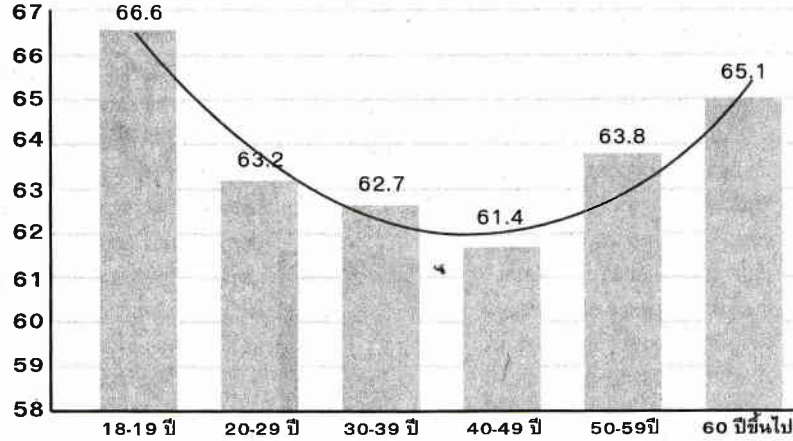
มิงงานวิจัยอีกชิ้นหนึ่งเกี่ยวกับความไว้วางใจต่อรัฐสภาชุดปัจจุบันซึ่งเพิ่งเสร็จหมาดๆ และเตรียมจะแถลง พบว่า คะแนนความไว้วางใจ ส.ส.ของประชาชน ในส่วน กทม. อยู่ที่ 5.37 เต็ม 10 น้อยกว่าค่าเฉลี่ยทั่วประเทศซึ่งอยู่ที่ 5.8571 ตรงนี้ตอบปัญหาเรื่องการสะวิงใน กทม. ได้ชัด

สรุปได้ว่า เลือกตั้งครั้งนี้ ถ้าตัว ส.ส. ไม่ได้ดูแลชาวบ้านหรืออยู่ๆ จะเปลี่ยนให้ใครมาลง เอาแค่ลูกใคร-พวกใครลงมันยากที่จะชนะ ขอบอกว่าย่ำตุลุกประชาชนให้มากนั้ก

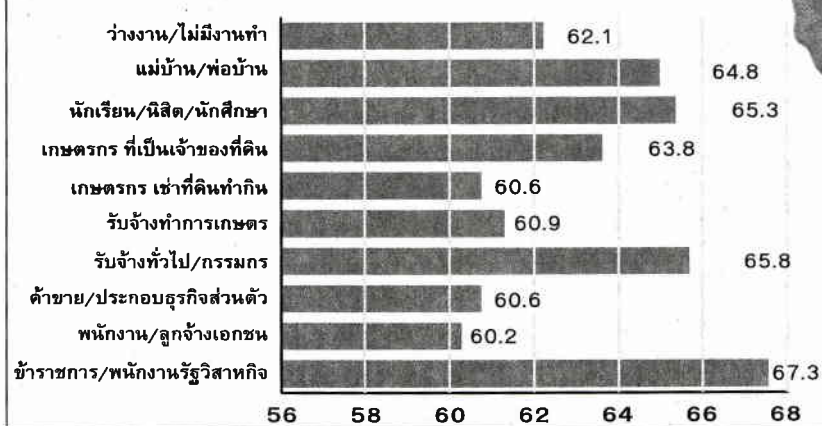
แผนภาพที่ 1 ร้อยละของประชาชนต่อการทำงานของนายกรัฐมนตรี ตั้งแต่ปี 2546 ถึงสิ้นปี 2553



แผนภาพที่ 2 ร้อยละของประชาชนที่มีความเชื่อมั่นต่อนายอภิสิทธิ์ จำแนกตามอายุ



แผนภาพที่ 3 ร้อยละของประชาชนที่มีความเชื่อมั่นต่อนายอภิสิทธิ์ จำแนกตามอาชีพ





ถวิลวดี บุรีกุล