

ชื่อ

จิตติมา ดำรงวัฒนะ¹

หลักสูตรปริญญาปรัชญาดุษฎีบัณฑิต สาขาวิชาพัฒนศึกษา

ภาควิชาพื้นฐานทางการศึกษา บัณฑิตวิทยาลัย

มหาวิทยาลัยศิลปากร ปีการศึกษา 2558

ชื่อเรื่อง

การพัฒนารูปแบบการจัดสวัสดิการด้านการศึกษาในชุมชนภาคใต้

(THE MODEL DEVELOPMENT FOR THE EDUCATIONAL WELFARE

ARRANGEMENT OF COMMUNITY IN SOUTHERN THAILAND)

บทคัดย่อ

การวิจัยครั้งนี้มีวัตถุประสงค์เพื่อ 1) ศึกษากระบวนการจัดสวัสดิการด้านการศึกษาในชุมชน 2) ศึกษาความสัมพันธ์ระหว่างการจัดสวัสดิการด้านการศึกษากับการพัฒนาคุณภาพชีวิตในชุมชน และ 3) ศึกษารูปแบบการจัดสวัสดิการด้านการศึกษาในชุมชน ซึ่งผลการศึกษาวิจัยพบว่า กรณีศึกษาที่ 1 ศูนย์ศึกษาและพัฒนาชุมชนบ้านไม้เรียง จังหวัดนครศรีธรรมราช มีรูปแบบการจัดการศึกษาตามอัธยาศัย ที่มีการจัดสวัสดิการด้านการศึกษาในเรื่องของทุนทรัพย์ชุมชน มีวิธีการจัดการเรียนรู้แบบ “การใช้เวทีแลกเปลี่ยนเรียนรู้ร่วมกัน” เชื่อมโยงเครือข่ายการเรียนรู้ที่ให้บริการความรู้สู่พึ่งตนเองของสมาชิกในชุมชน กรณีศึกษาที่ 2 ศูนย์การเรียนรู้เศรษฐกิจพอเพียงบ้านเขากลม จังหวัดกระบี่ พบว่า การจัดการศึกษา 2 รูปแบบ คือ นอกกระบบ และตามอัธยาศัย มีการจัดสวัสดิการด้านการศึกษา ใช้วิธีการจัดการเรียนรู้แบบ “การใช้ปัญหาเป็นฐานสร้างองค์ความรู้” กรณีศึกษาที่ 3 ศูนย์การเรียนรู้เศรษฐกิจพอเพียงบ้านหน้าควาย จังหวัดตรัง พบว่า กระบวนการจัดการศึกษา 3 รูปแบบ คือ ในระบบ นอกกระบบ และตามอัธยาศัย มีการจัดสวัสดิการด้านการศึกษาแบบการสะสมความรู้ และบริการความรู้แก่ชุมชน โดยใช้วิธีการจัดการเรียนรู้จาก “ประสบการณ์จริง การปฏิบัติจริง” ในรูปแบบสหกิจศึกษาเพื่อเป็นสถาบันสอนทนายทนายเกษตรกร

¹ จิตติมา ดำรงวัฒนะ. อาจารย์ประจำหลักสูตรศิลปศาสตรบัณฑิตสาขาวิชาการพัฒนาชุมชน คณะมนุษยศาสตร์และสังคมศาสตร์ มหาวิทยาลัยราชภัฏนครศรีธรรมราช. E-mail : jittima_dam@nstru.ac.th.

Abstract

The purposes of this research were: 1) to study the process of educational welfare management in the community; 2) to study the relationship between educational welfare management and development of quality of life in the community; 3) to study and develop the model of educational welfare management in three areas.

The results of this research revealed as follows. Firstly, Mai Reang Community Development and Education Center had the educational management model on informal education. The community provided the educational welfare to the people by focusing on the capital of community resources. There was the community of learning management in the type of knowledge sharing which produced the learning network leading to knowledge service in the community. Secondly, Khao Klom Sufficiency Economy Learning Center had the educational management model on non-formal education and informal education. The community arranged the educational welfare to the people by promoting and providing the knowledge service for occupation groups, then they integrated the knowledge with local wisdoms to apply in their occupation. There was the community of learning management by using the problem-based in the knowledge creation through the processes of demonstration, experiment, and repetition based on sufficiency economy. Finally, Num Kwai Sufficiency Economy Learning Center had three models of the educational management, including formal education, non-formal education and informal education. The educational welfare management was performed in the types of knowledge accumulation and knowledge service to the community. There was the community of learning management in the type of action learning through the project of Bio-Way of Sustainable Development. Currently, this community collaborates with Trang College of Agriculture and Technology on a co-operative education to be the educational institution for farmer's successors.



บทสรุปสำหรับผู้บริหาร

ชื่อเรื่อง : การพัฒนารูปแบบการจัดการสวัสดิการด้านการศึกษาในชุมชนภาคใต้

Topic : THE MODEL DEVELOPMENT FOR THE EDUCATIONAL WELFARE ARRANGEMENT OF COMMUNITY IN SOUTHERN THAILAND

คำสำคัญ : รูปแบบการจัดการศึกษา, การจัดการสวัสดิการด้านการศึกษา, วิธีการจัดการเรียนรู้ในชุมชน

Key Words : EDUCATIONAL MANAGEMENT MODEL, EDUCATIONAL WELFARE MANAGEMENT, COMMUNITY OF LEARNING MANAGEMENT



1. บทนำ

การศึกษาเป็นรากฐานสำคัญต่อการพัฒนาคุณภาพชีวิตและความสุขของประชาชนในชุมชน เพราะความรู้ความสามารถที่ได้จากการศึกษาเล่าเรียนจะนำมาซึ่งประโยชน์และการพัฒนาที่มีประสิทธิภาพ แต่อย่างไรก็ดี บุคลากรที่มีความรู้ความสามารถนั้น ก็จำเป็นต้องมีพื้นฐานของคุณธรรมและจริยธรรมควบคู่กันไปด้วย จึงจะสามารถพัฒนาชุมชนและสังคมได้อย่างมีคุณภาพและคุณธรรม ทำคนให้เป็นมนุษย์ เป็นคนที่คิดเป็นคิดชอบ พูดเป็นพูดชอบ ทำเป็นทำชอบ สามารถอยู่ร่วมกันในสังคมด้วยความสุขตามหลักการขององค์การศึกษาวิทยาศาสตร์ และวัฒนธรรมแห่งสหประชาชาติ (UNESCO) ที่ว่า “การศึกษาเพื่อปวงชน ปวงชนเพื่อการศึกษา” โดยให้ประชาชนทุกกลุ่มทุกระดับมีโอกาสได้รับการศึกษาอย่างทั่วถึง ตามเป้าหมายการจัดการศึกษาเป็น 4 ประเด็น ได้แก่ การเรียนรู้เพื่อใหู้ การเรียนเพื่อปฏิบัติ การเรียนเพื่อจะอยู่ร่วมกัน และการเรียนเพื่อชีวิตความเป็นตัวตน สอดคล้องกับงานเขียนคุณภาพแห่งชีวิต ปฏิทินแห่งความหวัง: จากครรภ์มารดาถึงเชิงตะกอนกล่าวว่า

.... ในระหว่าง 2- 3 ขวบแรกของผม ซึ่งร่างกายและสมองผมกำลังเจริญเติบโตในระยะที่สำคัญ ผมต้องการให้แม่ผมกับตัวผมได้รับประทานอาหารที่เป็นคุณประโยชน์ ผมต้องการไปโรงเรียน พี่สาวผมหรือน้องสาวผมก็ต้องการไปโรงเรียน จะได้มีความรู้คุณธรรมแห่งชีวิต

ถ้าผมมีสติปัญญาเรียนชั้นสูงๆขึ้นไปก็จะได้มีโอกาสเรียนได้ ไม่ว่าจะพ่อแม่ ผมจะรวยหรือจน จะอยู่ในเมืองหรือชนบทเร้นแค้น เมื่อออกจากโรงเรียนแล้ว ผมต้องการงานอาชีพที่มีความหมายทำให้ได้รับความพอใจว่าตนได้ทำงานเพื่อเป็นประโยชน์แก่สังคม... (ป๋วย อึ๊งภากรณ์, 2543: 113)

การศึกษาด้านการจัดสวัสดิการด้านการศึกษาในชุมชนเป็นอีกทางเลือกในการเคลื่อนไหวทางสังคมที่นอกเหนือจากการเคลื่อนไหวด้านอื่นๆ การจัดการศึกษาโดยชุมชนก็เป็นการศึกษาทางเลือกรูปแบบหนึ่งและการเคลื่อนไหวผลักดันการเปลี่ยนแปลงการจัดการศึกษาของไทย

การศึกษาครั้งนี้ผู้ศึกษาได้ตั้งวัตถุประสงค์ในการศึกษา ดังนี้ เพื่อศึกษากระบวนการจัดสวัสดิการด้านการศึกษาและความสัมพันธ์ระหว่างการจัดสวัสดิการด้านการศึกษากับการพัฒนาคุณภาพชีวิต รวมถึงศึกษารูปแบบและพัฒนารูปแบบการจัดสวัสดิการด้านการศึกษาในชุมชนภาคใต้

2. วัตถุประสงค์ของการวิจัย

2.1 เพื่อศึกษาพัฒนาการความเป็นมาของการจัดสวัสดิการด้านการศึกษาในศูนย์ศึกษาและพัฒนาชุมชนไม่เรียง ตำบลไม่เรียง อำเภอลวาง จังหวัดนครศรีธรรมราช ศูนย์เรียนรู้เศรษฐกิจพอเพียงบ้านเขากลม ตำบลหนองทะเล อำเภอเมือง จังหวัดกระบี่ และ ศูนย์เรียนรู้เศรษฐกิจพอเพียงบ้านหน้าควาย ตำบลนาท่ามเหนือ อำเภอเมือง จังหวัดตรัง

2.2 เพื่อศึกษาความสัมพันธ์ระหว่างการจัดสวัสดิการด้านการศึกษากับการพัฒนาคุณภาพชีวิตในศูนย์ศึกษาและพัฒนาชุมชนไม่เรียง ตำบลไม่เรียง อำเภอลวาง จังหวัดนครศรีธรรมราช ศูนย์เรียนรู้เศรษฐกิจพอเพียงบ้านเขากลม ตำบลหนองทะเล อำเภอเมือง จังหวัดกระบี่ และ ศูนย์เรียนรู้เศรษฐกิจพอเพียงบ้านหน้าควาย ตำบลนาท่ามเหนือ อำเภอเมือง จังหวัดตรัง

2.3 เพื่อศึกษารูปแบบการจัดสวัสดิการด้านการศึกษาในศูนย์ศึกษาและพัฒนาชุมชนไม่เรียง ตำบลไม่เรียง อำเภอลวาง จังหวัดนครศรีธรรมราช ศูนย์เรียนรู้เศรษฐกิจพอเพียงบ้านเขากลม ตำบลหนองทะเล อำเภอเมือง จังหวัดกระบี่ และ ศูนย์เรียนรู้เศรษฐกิจพอเพียงบ้านหน้าควาย ตำบลนาท่ามเหนือ อำเภอเมือง จังหวัดตรัง

3. คำถามในการวิจัย

3.1 การจัดสวัสดิการด้านการศึกษาในศูนย์ศึกษาและพัฒนาชุมชนไม่เรียง ตำบลไม่เรียง อำเภอฉวาง จังหวัดนครศรีธรรมราช ศูนย์เรียนรู้เศรษฐกิจพอเพียงบ้านเขากลม ตำบลหนองทะเล อำเภอเมือง จังหวัดกระบี่ และ ศูนย์เรียนรู้เศรษฐกิจพอเพียงบ้านหน้าควาย ตำบลนาท่ามเหนือ อำเภอเมือง จังหวัดตรัง มีพัฒนาการด้านการจัดสวัสดิการด้านการศึกษาอย่างไร

3.2 บทบาทความสัมพันธ์ระหว่างการจัดสวัสดิการด้านการศึกษากับการพัฒนาคุณภาพชีวิตในศูนย์ศึกษาและพัฒนาชุมชนไม่เรียง ตำบลไม่เรียง อำเภอฉวาง จังหวัดนครศรีธรรมราช ศูนย์เรียนรู้เศรษฐกิจพอเพียงบ้านเขากลม ตำบลหนองทะเล อำเภอเมือง จังหวัดกระบี่ และ ศูนย์เรียนรู้เศรษฐกิจพอเพียงบ้านหน้าควาย ตำบลนาท่ามเหนือ อำเภอเมือง จังหวัดตรังมีการเชื่อมโยงกันอย่างไร

3.3 รูปแบบการจัดสวัสดิการด้านการศึกษาในศูนย์ศึกษาและพัฒนาชุมชนไม่เรียง ตำบลไม่เรียง อำเภอฉวาง จังหวัดนครศรีธรรมราช ศูนย์เรียนรู้เศรษฐกิจพอเพียงบ้านเขากลม ตำบลหนองทะเล อำเภอเมือง จังหวัดกระบี่ และ ศูนย์เรียนรู้เศรษฐกิจพอเพียงบ้านหน้าควาย ตำบลนาท่ามเหนือ อำเภอเมือง จังหวัดตรัง มีรูปแบบที่เหมาะสมและสอดคล้องกับบริบทเป็นอย่างไร

4. การทบทวนวรรณกรรม

4.1 แนวคิดเกี่ยวกับการพัฒนารูปแบบ

รูปแบบในทางสังคมศาสตร์ว่า เป็นชุดของข้อความเชิงนามธรรมเกี่ยวกับปรากฏการณ์ใช้ในการนิยามลักษณะ อธิบายปรากฏการณ์อย่างละเอียดทุกแง่มุม รูปแบบจะมีรายละเอียดมากน้อยเพียงใด หรือควรมีองค์ประกอบใดบ้าง

บุญชม ศรีสะอาด (2549: 1) ให้ความหมายของรูปแบบ หมายถึง โครงสร้างที่แสดงถึงความสัมพันธ์ระหว่างองค์ประกอบหรือตัวแปร ใช้อธิบายความสัมพันธ์ระหว่างองค์ประกอบหรือตัวแปรที่มีในปรากฏการณ์ธรรมชาติ หรือในระบบต่างๆ เพื่ออธิบายขั้นตอนขององค์ประกอบหรือกิจกรรมนั้นๆ ซึ่งสอดคล้องกับ ทิศนา แคมมณี (2550: 3) ให้ความหมายรูปแบบหมายถึง หรือ เป็นเครื่องมือทางความคิดที่บุคคลใช้ในการหาความรู้ความเข้าใจปรากฏการณ์

จากการทบทวนวรรณกรรมรูปแบบ หมายถึง สิ่งที่สร้างหรือพัฒนาขึ้นจากแนวคิด ทฤษฎีที่ได้จากการศึกษา เป็นการแสดง โครงสร้างเพื่อใช้ในการศึกษาความสัมพันธ์ของตัวแปร หรือองค์ประกอบที่สำคัญในเชิงความสัมพันธ์หรือเหตุผลซึ่งกันและกัน เพื่อถ่ายทอดความสัมพันธ์ ขององค์ประกอบโดยใช้สื่อที่ทำให้เข้าใจได้ง่าย

4.2 แนวคิดการจัดสวัสดิการในชุมชน

จากการศึกษาของ ระพีพรรณ คำหอม (2557: 8-9) ได้ให้ความหมาย สวัสดิการสังคม หมายถึง ระบบการจัดบริการทางสังคมซึ่งเกี่ยวกับการป้องกัน การแก้ไขปัญหา การพัฒนา และการส่งเสริมความมั่นคงทางสังคม เพื่อตอบสนองความจำเป็นขั้นพื้นฐานของประชาชน ให้มี คุณภาพชีวิตที่ดีและพึ่งตนเองได้อย่างทั่วถึง เหมาะสม เป็นธรรม โดยคำนึงถึงศักดิ์ศรีความเป็น มนุษย์ สิทธิที่ประชาชนจะต้องได้รับในสังคมทุกระดับ

การศึกษาของ กิติพัฒน์ นนทปัทมะกุล (2550) ได้ศึกษาการใช้ทรัพยากรในงาน สวัสดิการสังคม พบว่า การจัดสวัสดิการสังคม เป็นระบบการจัดบริการสังคม เพื่อป้องกันและ แก้ไขปัญหาทางสังคมและพัฒนาสังคม รวมทั้งการส่งเสริมความมั่นคงทางสังคม

จากการทบทวนวรรณกรรมด้านการจัดสวัสดิการชุมชนสามารถมองเห็นถึงการบริการ ทางด้านสวัสดิการที่คืบหน้า มีการสำรวจเพื่อหาความต้องการของประชาชนว่ามีความต้องการที่จะให้ หน่วยงานจัดสวัสดิการเพื่อรวบรวมปัญหาและความต้องการที่จะเป็นประโยชน์ในการจัด สวัสดิการ จะได้จัดสวัสดิการได้อย่างถูกต้อง ตรงตามความต้องการอย่างแท้จริง

4.3 แนวคิดการจัดการศึกษาในชุมชน

ตามนัยแห่งพระราชบัญญัติการศึกษาแห่งชาติฉบับปัจจุบัน ได้กำหนดให้ประชาชน มีสิทธิและเสรีภาพในการได้รับการศึกษาตามศักยภาพ เพื่อพัฒนาตนเองและสังคม

พระมหาสุทิตย์ อากาศโร (อบอูน) (2552) ได้กล่าวถึงความหมายของการศึกษาว่า การศึกษามาจากคำว่า สึกขาในภาษาบาลี หมายถึง การแสวงหาวิชา คำว่า วิชา หมายถึง ความรู้ สภาวะแท้จริงของสิ่งทั้งหมาย ดังนั้นสึกขาหรือศึกษาจึงหมายถึงการแสวงหาวิชา หรือ ความรู้แจ้งเกิดปัญญา

ธงไชย ไมตรี (2550) ได้สรุปความหมายของการศึกษา พบว่าเป็นกระบวนการ วิธีการใด ๆ ที่ทำให้บุคคลเปลี่ยนไปในทางที่ดี เพื่อจะได้ปรับตัวเองให้เข้ากับสิ่งแวดล้อมได้

เพื่อความผาสุกของตนเองและสังคม หรือการศึกษาคือกระบวนการแห่งความเจริญงอกงามทางร่างกาย อารมณ์ สังคม จิตใจ

จากการทบทวนวรรณกรรมการจัดการการศึกษาในชุมชน เป็นกิจกรรมต่างๆ ที่จัดขึ้นเพื่อพัฒนาความรู้ คีลธรรม คุณค่า ตลอดจนทั้งความเข้าใจต่ออกฏ ธรรมชาติ พร้อมกับมีทักษะทางภาษาและทักษะอื่น ๆ ที่จำเป็นต่อการเรียนรู้

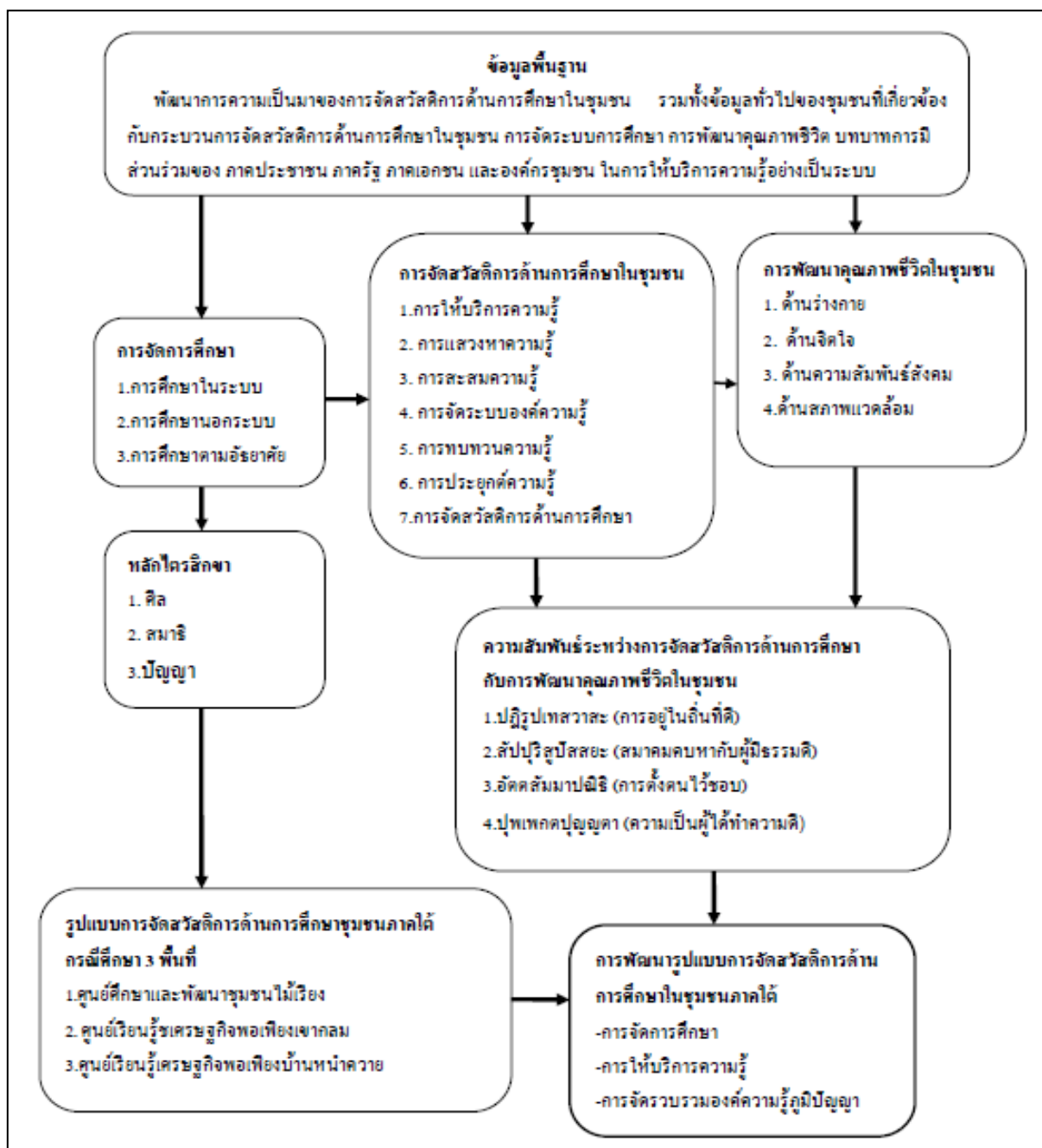
4.4 แนวคิดศูนย์การเรียนรู้

ศูนย์การเรียนรู้มีการนิยามความหมายของศูนย์การเรียนรู้ ในด้านพระราชบัญญัติการศึกษาแห่งชาติ พุทธศักราช 2542 และที่แก้ไขเพิ่มเติม ฉบับที่ 2 พุทธศักราช 2545 และฉบับที่ 3 พุทธศักราช 2553 กล่าวว่ ศูนย์การเรียนรู้เป็นสถานที่เรียนที่หน่วยงานการศึกษานอกโรงเรียน บุคคล ครอบครัว ชุมชน

จากการศึกษาของ อรรถจริย์ ณ ตะกั่วทุ่ง (2545 : 150) ได้ให้ความหมาย ศูนย์การเรียนรู้คือ สถานที่รวบรวมวัสดุอุปกรณ์ที่ถูกรวบรวมให้นักเรียนทำงานในศูนย์การเรียนรู้ เพื่อพัฒนาการเรียนรู้งานตามอัตราความก้าวหน้าของตนเอง และนักเรียนต้องเกิดการเรียนรู้ด้วยตนเอง

จากการทบทวนวรรณกรรมศูนย์การเรียนรู้สรุปได้ว่า ศูนย์การเรียนรู้เป็นสถานที่จัดกิจกรรมการเรียนรู้ ที่ผู้เรียนสามารถศึกษาหาความรู้ได้ด้วยตนเอง รวมทั้งยังเป็นแหล่งในการทำหน้าที่ประสาน แหล่งวิทยาการความรู้ข่าวสารข้อมูลแก่ประชาชน กลุ่มเป้าหมายหรือประชาชนทั่วไปในชุมชน

4.5 กรอบแนวคิดการวิจัย



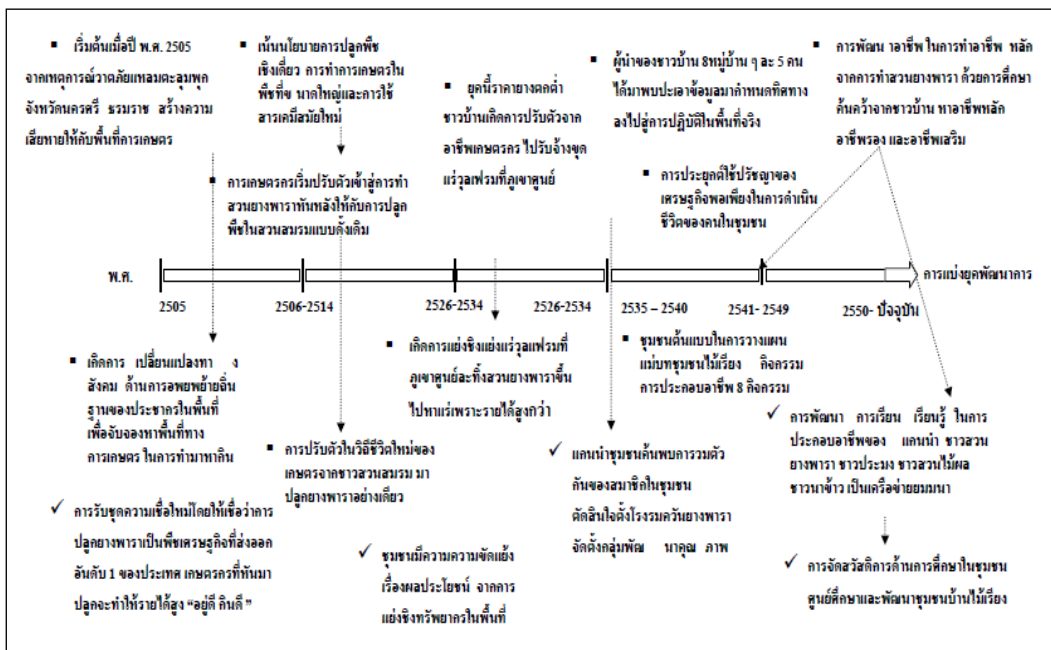
ภาพที่ 1 แสดงกรอบแนวคิดการวิจัย

5. ระเบียบวิธีการวิจัย

การวิจัยเรื่อง การพัฒนารูปแบบการจัดสวัสดิการด้านการศึกษาในชุมชนภาคใต้เป็นการวิจัยเชิงคุณภาพ (Qualitative Research) โดยประยุกต์ใช้วิธีวิทยาการวิจัยเชิงคุณภาพ (Qualitative Research Methodology) เป็นการใช้วิธีวิทยาของการสร้างทฤษฎีจากรากฐาน (Grounded Theory) การศึกษาวิธีการวิทยาแบบนี้มีความเชื่อพื้นฐานว่า การทำความเข้าใจเกี่ยวกับพฤติกรรมและกระบวนการที่บุคคลให้ความหมาย (Meaning) ต่อการให้ความหมายของคนจะทำให้ความสามารถอธิบายถึงความคิดและพฤติกรรม ที่มุ่งเน้นการเน้นการเก็บรวบรวมข้อมูลอันหลากหลายเป็นข้อสรุปเชิงปรากฏการณ์ทางสังคมที่ทำการศึกษา

เครื่องมือที่ใช้ในการศึกษาแบบการกรณีศึกษา ผู้ศึกษาเลือกใช้ วิธีการการสัมภาษณ์เชิงลึก การสัมภาษณ์กลุ่ม การสนทนากลุ่ม และการประชุมเชิงปฏิบัติการ การระดมสมอง โดยเลือกใช้กระบวนการวิเคราะห์ข้อมูลควบคู่กับขั้นตอนการเก็บรวบรวมข้อมูล เช่น การถอดบทเรียน การวิเคราะห์คำบอกเล่า การวิเคราะห์เนื้อหา การใช้แผนที่ความคิด ปฏิทินเวลา ผังประวัติศาสตร์ เพื่อนำมาสู่การวิเคราะห์สถานการณ์ การใช้ตารางตรวจสอบความสัมพันธ์เชิงซ้อน โดยให้ความสำคัญต่อมุมมองของผู้ให้ข้อมูล อธิบายปรากฏการณ์ด้วย วิธีการวิเคราะห์ข้อมูลในการวิจัยเชิงคุณภาพ

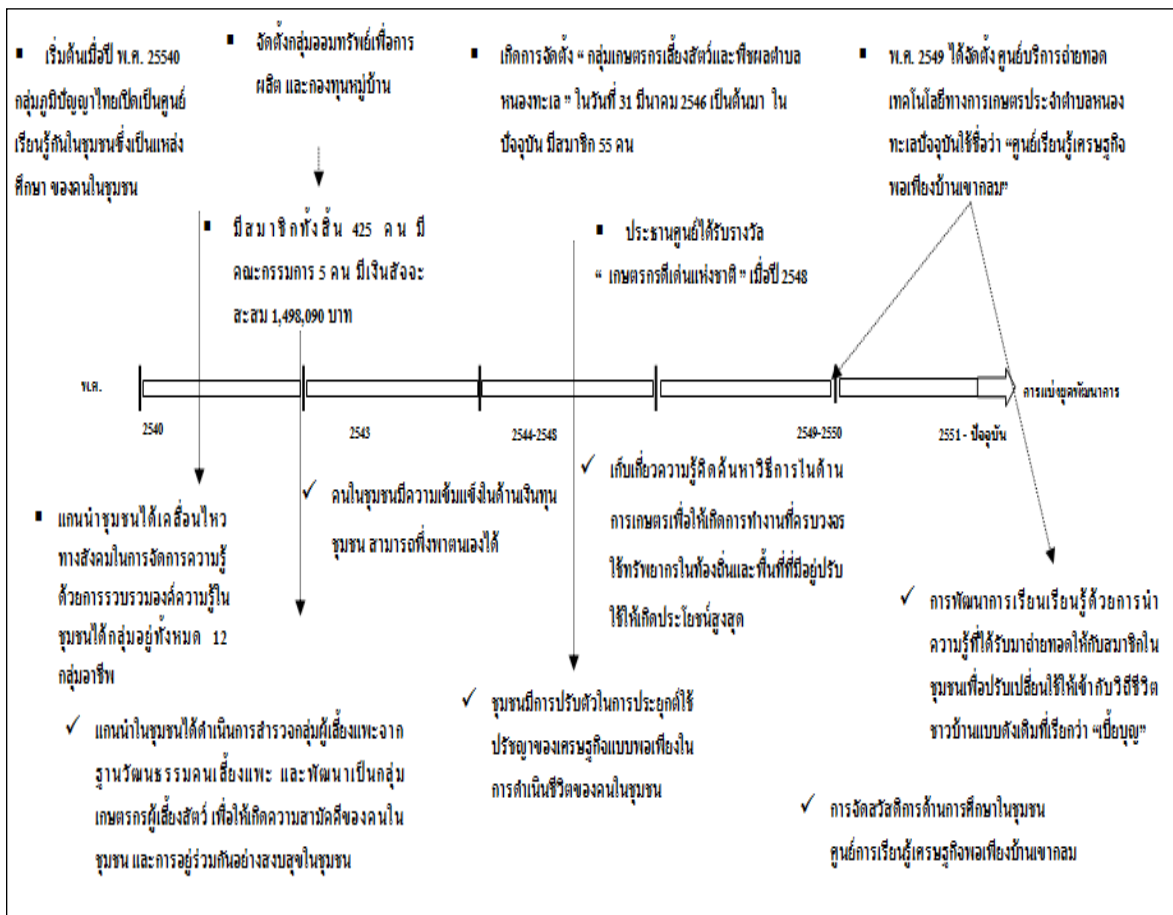
6. ผลการวิจัย



ภาพที่ 2 แสดงพัฒนาการความเป็นมาด้านการจัดสวัสดิการด้านการศึกษาในชุมชนบ้านไร่เมือง

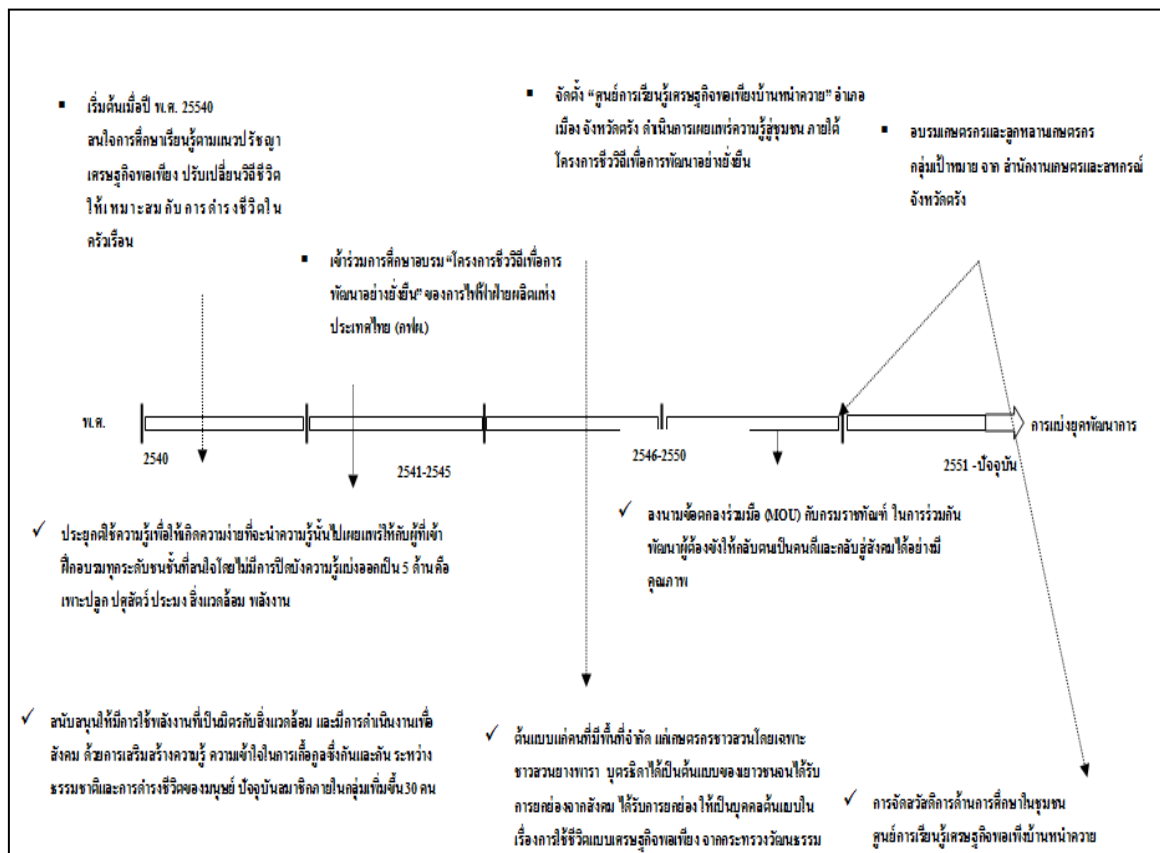
6.1 พัฒนาการด้านการจัดสวัสดิการด้านการศึกษาในชุมชน

6.1.1 พัฒนาการความเป็นมาด้านการจัดสวัสดิการด้านการศึกษาในชุมชน กรณีศึกษา ศูนย์ศึกษาและพัฒนาชุมชนบ้านไม้เรียง ชุมชนบ้านไม้เรียงเป็นกลุ่มคนที่มีลักษณะเด่น คือ รักพวกพ้อง รักศักดิ์ศรี รักถิ่นฐานบ้านเกิด การแบ่งยุคพัฒนาการศึกษาและพัฒนาชุมชน ไม้เรียง แบ่งออกเป็น 3 ระยะ คือ ระยะที่ 1 หลังเหตุการณ์วาทภัย ปี พ.ศ.2505-2514 ภาคเกษตร ยุคราคายางพาราตกต่ำ ระยะที่ 2 ปี พ.ศ.2515-2535 ช่วงเวลานี้ราคายางตกต่ำ ชาวบ้านเกิดการปรับตัวจากอาชีพเกษตรกร ไปรับจ้างขูดแร่ที่ภูเขาศูนย์ และระยะที่ 3 การก่อตัวของกลุ่มแกนนำ ปี พ.ศ.2535-2540 พัฒนาค้นโดยผู้นำชุมชน ให้ผู้นำชุมชนจากหมู่บ้านต่างๆ เป็นผู้นำแห่งการเปลี่ยนแปลง มาร่วมกันวิเคราะห์หมู่บ้านของตนเองแล้วกำหนดทิศทาง



ภาพที่ 3 แสดงพัฒนาการความเป็นมา ด้านการจัดสวัสดิการด้านการศึกษาในชุมชนบ้านเขากลม

6.1.2 พัฒนาการความเป็นมาด้านการจัดสวัสดิการด้านการศึกษาในชุมชน กรณีศึกษา ศูนย์การเรียนรู้เศรษฐกิจพอเพียงบ้านเขากลม จากการศึกษาพบว่า ปัจจัยและสาเหตุในการจัดตั้งกลุ่มในชุมชนบ้านเขากลม อำเภอเมือง จังหวัดกระบี่ เน้นตามหลักการด้านศาสนาทุกศาสนา สอนให้รวมตัวกันเพื่อช่วยเหลือกัน ตั้งแต่ในอดีตคนพึ่งพากันเองมาโดยตลอดจนยุคปัจจุบัน การแบ่งยุคพัฒนาการศูนย์ศึกษาและพัฒนาชุมชนเขากลม ดังนี้ *ระยะที่ 1* ระยะการก่อตัวและการจัดตั้งกลุ่มแห่งการเรียนรู้ *ระยะที่ 2* ระยะการสร้างวัฒนธรรมคนเลี้ยงแพะ ปี พ.ศ.2542 เป็นชุมชนแบบเครือญาติพี่น้องกลุ่มผู้เลี้ยงแพะ *ระยะที่ 3* ระยะการจัดตั้งสถาบันการเงินในปี พ.ศ. 2543 ได้เป็นประธานจัดตั้งกลุ่มออมทรัพย์เพื่อการผลิตและกองทุนหมู่บ้าน *ระยะที่ 4* ระยะการสร้างผู้นำในปี พ.ศ.2544-2548 การค้นหาผู้นำในการจัดตั้งกลุ่มต่างๆ *ระยะที่ 5-6* ระยะการถ่ายทอดเทคโนโลยี ปี พ.ศ.2549 สมาชิกภายในชุมชนบ้านเขากลมได้จัดตั้ง “ศูนย์บริการถ่ายทอดเทคโนโลยีทางการเกษตรประจำตำบลหนองทะเล” ปัจจุบันเป็นศูนย์เครือข่ายปราชญ์ชาวบ้าน เปลี่ยนชื่อ “ศูนย์เรียนรู้เศรษฐกิจพอเพียงบ้านเขากลม”



ภาพที่ 4 แสดงพัฒนาการความเป็นมา
ด้านการจัดสวัสดิการด้านการศึกษาในชุมชนบ้านหน้าควาย

6.1.3 พัฒนาการความเป็นมาด้านการจัดสวัสดิการด้านการศึกษาในชุมชน กรณีศึกษา ศูนย์การเรียนรู้เศรษฐกิจพอเพียงบ้านหน้าควาย ตั้งแต่ในอดีตสภาพชุมชนบ้านหน้าควายเป็นชุมชนปลูกพืชยางพาราเพียงอย่างเดียวเป็นอาชีพหลัก ชาวชุมชนเริ่มเจอวิกฤตเศรษฐกิจเนื่องจากราคายางพาราคต่ำ จึงเริ่มค้นหาทางออกจากประเด็นปัญหา

การแบ่งยุคพัฒนาการศึกษาและพัฒนาชุมชนบ้านหน้าควาย ดังนี้ *ระยะที่ 1* ระยะเวลาแห่งการก่อตัวและการเป็นต้นแบบในปี พ.ศ.2540 ปรับเปลี่ยน *ระยะที่ 2* ระยะเวลาแห่งการแสวงหาความรู้ในปี พ.ศ.2541-2545 ครอบคลุมกาญจนพรหมได้เข้าร่วมการศึกษาอบรม “โครงการชีวิตวิถีเพื่อการพัฒนาอย่างยั่งยืน” การไฟฟ้าฝ่ายผลิตแห่งประเทศไทย (กฟผ.) *ระยะที่ 3* ระยะเวลาการจัดระบบองค์ความรู้ในปี พ.ศ.2546 -2550 จัดตั้ง “ศูนย์การเรียนรู้เศรษฐกิจพอเพียงบ้านหน้าควาย” *ระยะที่ 4* ระยะเวลาให้บริการความรู้ปี พ.ศ.2551- ปัจจุบัน อบรมเกษตรกรและลูกหลานเกษตรกรกลุ่มเป้าหมาย จากสำนักงานเกษตรและสหกรณ์จังหวัดตรัง

6.2 ความสัมพันธ์ระหว่างการจัดสวัสดิการด้านการศึกษากับการพัฒนาคุณภาพชีวิตในชุมชน

จุดเริ่มต้นจากเรียนรู้เพื่อหาทางออกจากปัญหาที่เกิดจากการเกษตรแบบกระแสหลัก กอปรกับผลกระทบจากภาวะวิกฤติทางเศรษฐกิจของประเทศไทย โดยเริ่มมีผู้นำในการบุกเบิกปรับเปลี่ยนกระบวนการเรียนรู้ภายในชุมชน มีการจัดการตนเองจัดเน้นรูปแบบสวัสดิการด้านการศึกษาในชุมชนมาเป็นเครื่องมือในการพัฒนาจากกลุ่มผู้นำที่ผ่านการแสวงหาความรู้เพื่อหาทางออกรวดก่อนอยู่ราย

กรณีศึกษาที่ 1 ครอบคลุมคุณลุงประยงค์ ธรรมรงค์ ประธานศูนย์การศึกษาและพัฒนาชุมชนไม้เรียง เป็นผู้นำอาชีพเกษตรกรก้าวหน้าจากการทำงานที่ “กระบวนการวางแผนชีวิตควบคู่กับการวางแผนอาชีพ” ในการดำเนินการแก้ไขปัญหายางพาราคต่ำด้วยการขับเคลื่อนเครือข่ายอาชีพ เน้นการพึ่งพิงพึ่งพา แลกเปลี่ยนผลผลิตทางการเกษตรจากกลุ่มอาชีพ ยางพารา ไม้ผล ประมง นาข้าว จนประสบผลสำเร็จ และได้รางวัลเชิดชูเกียรติให้เป็นครุภูมิปัญญาไทย รุ่นที่ 1 ต่อมามีการรวมตัวของได้รับรางวัลแมกไซไซ สาขาการพัฒนาชุมชน เกษตรกรก่อตั้งกลุ่มแกนนำมมนา เชื่อมโยงเครือข่ายการเรียนรู้แห่งสถาบันการเรียนรู้พึ่งตนเอง

กรณีศึกษาที่ 2 ครอบครัวคุณน้ำสงวน มงคลศรีพันธ์ ประธานศูนย์การเรียนรู้ เศรษฐกิจพอเพียงบ้านเขากลม เกษตรกรผู้มีอุดมการณ์ในการทำงานที่ว่า “ปรับเปลี่ยนวิถีคิด ก่อนลงมือทำ” ผสมผสานความรู้จากประสบการณ์ ลองผิดลองถูก หมั่นเพียรในการศึกษาหาความรู้ใหม่ๆ อย่างสม่ำเสมอ จนกระทั่งปัจจุบันสามารถรวบรวมชุดองค์ความรู้ได้ 25 องค์ความรู้ และขยายสมาชิกเพิ่มขึ้นเรื่อยมา จนเป็นที่ยอมรับเป็นเกษตรกรดีเด่นแห่งชาติสาขาอาชีพเลี้ยงสัตว์ กระทั่งในปี 2549 เป็นต้นมา ได้รับรางวัลคัดเลือกเป็นปราชญ์ชาวบ้าน ผู้ทำประโยชน์เพื่อแผ่นดิน ปัจจุบันการเจริญเติบโตของกลุ่มมีการเคลื่อนไหวอยู่ตลอดเวลา โดยใช้เวทีการเรียนรู้เป็นเครื่องมือ ในการแลกเปลี่ยนประสบการณ์ถ่ายทอดความรู้และแก้ปัญหาอุปสรรคที่เกิดขึ้นภายในกลุ่มดังกล่าว ได้ ซึ่งพบว่า มีปัจจัยที่ทำให้เกษตรกรเข้าสู่กระบวนการปรับเปลี่ยนวิถีการผลิตเพื่อเข้าสู่เกษตรกรรม ยั่งยืน ใช้การถ่ายทอดความรู้ของโรงเรียนชีวิตบนรากฐานของปรัชญาเศรษฐกิจพอเพียง

กรณีศึกษาที่ 3 ครอบครัวคุณน้ำวิรัตน์ กาญจนพรหม ประธานศูนย์การเรียนรู้เศรษฐกิจพอเพียงบ้านหน้าควาย เป็นบุคคลที่ตระหนักในการถือครองระบบประชาธิปไตย โดยมีพระมหากษัตริย์เป็นประมุข ทั้งกาย วาจา และจิตใจ และถ่ายทอดจิตสำนึกสู่บุคคลในครอบครัว ให้ช่วยเหลือชาติ ช่วยเหลือสังคม ประกอบสัมมาอาชีพด้วยถือคุณธรรม จริยธรรม และธรรมาภิบาลเป็นหลัก และตระหนักในการตอบแทน “คุณแผ่นดิน” ตลอดมา มีความเข้าใจ เข้าถึง และซาบซึ้งในวิถีชีวิตแบบพอเพียง โดยการครองตนเป็นแบบอย่างที่ดีของบุคคลภายในครอบครัว และบุคคลรอบข้าง ยึดถือหลักศาสนา ศีล 5 ด้วยความตั้งมั่น และยึดถือสัมมาอาชีพแบบพอเพียง และได้ปฏิบัติตามปรัชญาเศรษฐกิจพอเพียง ในความพอดี พอกิน พอประมาณ อย่างพอกพอใจ แบบพอเพียงมาตลอด จากการที่ได้เลือกเรียนทางสายเกษตร และมีอาชีพเป็นครู โดยการยึดถือตนเองเป็นแบบอย่างในการสอนบุตร และผู้อื่น ทำให้บ้าน ครอบครัว และบุคคลรอบข้างยึดถือแนวทางเศรษฐกิจพอเพียง จนสามารถถ่ายทอดให้ผู้อื่น ศึกษาเรียนรู้ดูงานได้ในการดำเนินกิจกรรม โครงการชีวิตวิถีสำหรับสอนทายาทและลูกหลานเกษตรกร

จากการศึกษาทั้ง 3 กรณีศึกษา สามารถศึกษารูปแบบการจัดสวัสดิการด้านการศึกษา และการพัฒนาคุณภาพชีวิตของประธานศูนย์การเรียนรู้ทั้ง 3 ศูนย์การเรียนรู้การศึกษาในชุมชน ทั้ง 3 พื้นที่ เป็นบุคคลที่ชื่นชอบในการศึกษาเรียนรู้อยู่ตลอดเวลา มีอุดมการณ์และการวางเป้าหมายชีวิต สมาชิกทุกคนปฏิบัติตนเป็นผู้มีคุณธรรม มีความรู้ ความสามารถ และมีคุณภาพ รู้จักวิธีการ จัดหาและใช้ทรัพยากรของครอบครัวและชุมชนอย่างคุ้มค่า ประหยัด มีประสิทธิภาพ สมาชิกใน

ครอบครัวทุกคนมีจิตสาธารณะ และมีความสามารถในการบริหารจัดการทรัพยากร และเป็นสื่อกลางในการทำหน้าที่ประสานงานบุกเบิกให้กลุ่มอาชีพในชุมชน

6.3 การพัฒนารูปแบบการจัดสวัสดิการด้านการศึกษาในชุมชน

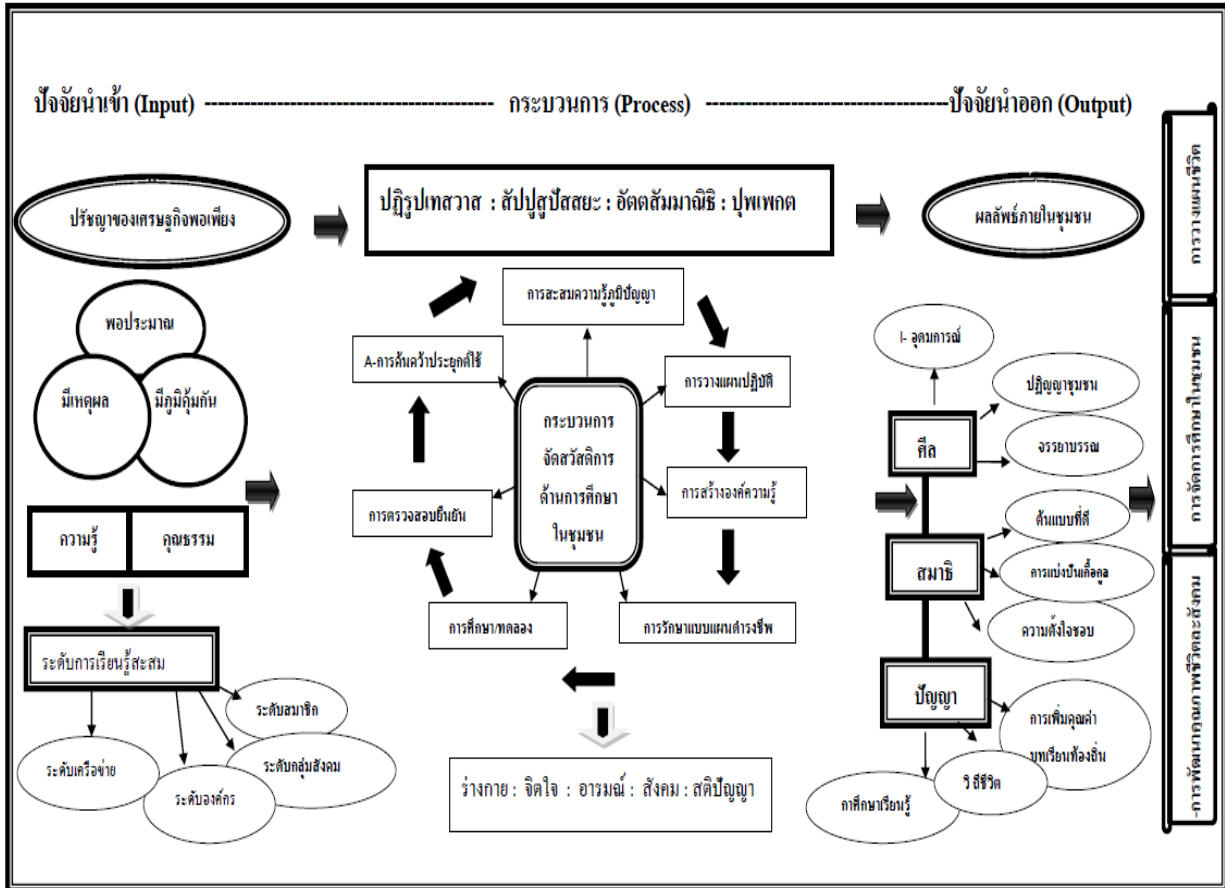
ผลการจัดสวัสดิการด้านการศึกษาจากกรณีศึกษา 3 พื้นที่ มีการประยุกต์ใช้เศรษฐกิจแบบพอเพียงได้ข้อสรุป ดังนี้

6.3.1 การวางแผนชีวิต เริ่มต้นด้วยผู้นำทางจิตวิญญาณที่เห็นเด่นชัดในชุมชนซึ่งเป็นบุคคล “ต้นแบบที่ดี” ที่มีคุณลักษณะของความเป็นผู้นำที่ดีในการพัฒนาและเปลี่ยนแปลงชุมชน กล่าวคือ เป็นผู้ที่มีความซื่อสัตย์สุจริตมีศีลธรรม มีความเสียสละเพื่อประโยชน์ต่อส่วนรวม มีสมาธิตั้งมั่น มีความรู้ความสามารถในการแก้ปัญหาและการพัฒนาชุมชน มีความคิดริเริ่มสร้างสรรค์ มีความขยันและจริงจังในการทำงาน เป็นแบบอย่างที่ดีให้แก่ชาวชุมชน

6.3.2 การจัดการศึกษาในชุมชน จัดโดยผ่านกระบวนการเรียนรู้และการได้รับการฝึกฝนจาก “รากฐานชีวิตเดิม” โดยการศึกษาเรียนรู้ แล้วนำความรู้และประสบการณ์ที่ได้รับมาใช้ในการดำรงชีวิตในท้องถิ่นของตนเอง ผ่านการลองผิดลองถูกจนเป็นบทเรียนที่ “เพิ่มคุณค่าสู่ท้องถิ่น” เมื่อความรู้ที่นั่นสะสมผ่านการผสมผสานความรู้ และสามารถขยายผลความรู้ในรูปแบบบทเรียนท้องถิ่นของแต่ละพื้นที่นั้น

6.3.3 การพัฒนาคุณภาพชีวิตและสังคมของสมาชิกในชุมชน โดยมีการรวมตัวจากกลุ่มเครือญาติและเพื่อนบ้านจนเป็นกลุ่มและองค์กร เริ่มจากการที่สมาชิกมี “อุดมการณ์เดียวกัน” เป็นปัจจัยวางกฎ ระเบียบ และข้อกำหนดที่จะต้องใช้ในกระบวนการผลิตและยังรวมถึงการมีส่วนร่วมของสมาชิกในชุมชน

6.3.4 การส่งเสริมและสนับสนุนจากหน่วยงานภายในและภายนอกชุมชน เจ้าหน้าที่จากหน่วยงานของรัฐและเอกชนที่เข้ามาติดต่อสัมพันธ์กับคนในชุมชนนั้น ส่วนหนึ่งเป็นหน่วยงานจากราชการที่เข้ามาส่งเสริมสนับสนุน และพัฒนาอาชีพแก่ประชาชน ด้วยการช่วยเหลือและให้คำปรึกษาแนะนำทางด้านวิชาการ การจัดสวัสดิการด้านการศึกษาในชุมชน การวางแผนชุมชน การพัฒนาอาชีพการสืบค้นรวบรวมบทเรียนและหลักสูตรท้องถิ่น



ภาพที่ 5 แสดงรูปแบบการจัดสวัสดิการด้านการศึกษาตามหลักธรรม 4 ประการ

แนวทางดำเนินการจัดสวัสดิการด้านการศึกษาประกอบด้วย 6 ขั้นตอน คือ การแสวงหาความรู้ การสร้างความรู้ การจัดเก็บความรู้ การวิเคราะห์และกลั่นกรองความรู้ การถ่ายโอนและการสืบทอดความรู้ การประยุกต์และการปรับความถูกต้องของความรู้ ในพื้นที่ศึกษาทั้ง 3 กรณี ดำเนินตามหลักธรรม 4 ประการ ดังนี้

- ประเด็นที่ 1 ปฏิจรูปเทสวาสะ คือ การอยู่ในถิ่นที่ดีในสังคมเกษตรกรรม
- ประเด็นที่ 2 สัพปุริสูปัสสยะ คือ การสมาคมกับสัตบุรุษ
- ประเด็นที่ 3 อัตตสัมมาปณิธิ เป็นการตั้งตนไว้ชอบในการประกอบอาชีพ
- ประเด็นที่ 4 ปุพเพกตปุญญตา คือ ความเป็นผู้ได้ทำความดีไว้ก่อนแล้ว ยึดถือหลักศาสนาตั้งมั่นในการจัดการศึกษาในชุมชนอย่างต่อเนื่อง

7. การอภิปรายผลการศึกษา

7.1 พัฒนาการด้านการจัดสวัสดิการด้านการศึกษาในชุมชนภาคใต้ พบว่า การจัดสวัสดิการด้านการศึกษา ก่อตัวเกิดขึ้นทั้งจากการรวมตัวกันของคนในชุมชนเอง เพราะวิถีการดำรงชีวิตของชุมชนสนับสนุนให้เกิดการเรียนรู้การจัดการกระบวนการเรียนรู้ อาจจะดำเนินการได้ 3 ขั้นตอน คือ ขั้นเตรียมการก่อนการจัดการการเรียนรู้ ขั้นดำเนินการจัดการเรียนรู้ และขั้นหลังจากการจัดการเรียนรู้ ในวิธีการพบว่า ผลการศึกษามีความสอดคล้องกับการศึกษาของธงไชย ไมตรี (2550) ได้สรุปผลการศึกษาว่าเป็นกระบวนการวิธีการใดๆ ที่ทำให้บุคคลเปลี่ยนไปในทางที่ดี เพื่อจะได้ปรับตัวเองให้เข้ากับสิ่งแวดล้อมได้เพื่อความผาสุกของตนเองและสังคม หรือการศึกษาคือกระบวนการวิธีการแห่งความเจริญงอกงาม

7.2 ความสัมพันธ์ระหว่างการจัดสวัสดิการด้านการศึกษากับการพัฒนาคุณภาพชีวิตในชุมชน พบว่า ประกอบด้วย 6 ขั้นตอน คือ การแสวงหาความรู้ การสร้างความรู้ การจัดเก็บความรู้ การวิเคราะห์และกลั่นกรองความรู้ การถ่ายโอนและการสืบทอดความรู้ การประยุกต์และการปรับความถูกต้องของความรู้ มีความสัมพันธ์ระหว่างการจัดสวัสดิการด้านการศึกษากับการพัฒนาคุณภาพชีวิตการศึกษามีความสอดคล้องกับแนวคิดของ ระพีพรรณ คำหอม (2557: 8-9) ได้ให้ความหมาย สวัสดิการสังคม หมายถึง ระบบการจัดบริการทางสังคมซึ่งเกี่ยวกับการป้องกันการแก้ไขปัญหา การพัฒนา และการส่งเสริมความมั่นคงทางสังคม เพื่อตอบสนองความจำเป็นขั้นพื้นฐานของประชาชน ให้มีคุณภาพชีวิตที่ดีและพึ่งตนเองได้อย่างทั่วถึง เหมาะสม เป็นธรรม โดยคำนึงถึงศักดิ์ศรีความเป็นมนุษย์ สิทธิที่ประชาชนจะต้องได้รับในสังคมทุกระดับ

7.3 รูปแบบการจัดสวัสดิการด้านการศึกษาในชุมชน 3 กรณี พบว่า อรรถจริย์ ณ ตะกั่วทุ่ง (2545: 150) ได้ให้ความหมาย ศูนย์การเรียนรู้ คือ สถานที่รวบรวมวัสดุอุปกรณ์ที่ถูกต้องแบบให้นักเรียนทำงานในศูนย์การเรียนรู้ เพื่อพัฒนาการเรียนรู้งานตามอัตราความก้าวหน้าของตนเอง และนักเรียนต้องเกิดการเรียนรู้ด้วยตนเอง

8. ข้อเสนอแนะในการศึกษา

ผลการศึกษาชี้ชัดให้เห็นว่า แนวทางการส่งเสริมการจัดสวัสดิการด้านการศึกษาในชุมชนภาคใต้ที่ผ่านมา มีลักษณะเป็นนโยบายจากบนลงล่าง (Top down approach) โดยมีภาครัฐบาลเป็นผู้กำหนดนโยบาย และมาตรการดำเนินงานให้ภาคประชาชนปฏิบัติตาม ซึ่งมีรูปแบบสำเร็จรูป ซึ่งเน้นการพัฒนาตนความเจริญเติบโตทางด้านเศรษฐกิจเพียงด้านเดียวขาดการบูรณาการชุมชนแห่งการเรียนรู้ จึงทำให้การพัฒนาด้านการจัดสวัสดิการด้านการศึกษาในชุมชนค่อนข้างล้มเหลว และส่งผลกระทบต่อความยั่งยืนในการพัฒนาคุณภาพชีวิตของคนในชุมชน ดังนั้นในการแก้ไขปัญหาและผลกระทบที่เกิดขึ้นควรเริ่มภายในชุมชนให้เข้ามามีส่วนร่วมในการจัดการด้านการศึกษา สร้างความเข้มแข็งและเจริญเติบโตให้ชุมชนสามารถพึ่งตนเองได้ก่อนเพื่อเป็นรากฐานในการพัฒนาประเทศให้ยั่งยืน โดยมีแนวทางที่สำคัญ ดังนี้

8.1 ข้อเสนอแนะเชิงนโยบายต่อหน่วยงานที่เกี่ยวข้อง

8.1.1 กำหนดนโยบายส่งเสริมแนวทางการจัดสวัสดิการด้านการศึกษา ควรเป็นนโยบายจากล่างขึ้นบน (Bottom up Approach) โดยให้ภาคประชาชนมีสิทธิเสรีภาพในการวางรูปแบบและกำหนดกระบวนการเรียนรู้ด้วยตนเอง และมีการเสนอความคิดเห็นในการขอความช่วยเหลือจากทางภาครัฐบาลและภาคเอกชน เพื่อให้ศูนย์การเรียนรู้ในชุมชนมีกระบวนการจัดการชุดความรู้ และผสมผสานความรู้ในชุมชนด้วยตนเอง

8.1.2 กำหนดนโยบายส่งเสริมและสนับสนุนการใช้เทคโนโลยีพื้นบ้านที่เหมาะสม (Traditional or Low Technology) โดยเฉพาะเทคโนโลยีในเรื่องของภูมิปัญญาด้านการประกอบอาชีพเพื่อความเหมาะสมกับสภาพท้องถิ่น และภาคประชาชนสามารถมีเครื่องมือเครื่องใช้ในการดำรงชีวิต และเครื่องทุนแรงในการทำมาหากิน รวมทั้งในราคาถูกมีประสิทธิภาพและไม่ทำลายสิ่งแวดล้อมภายในชุมชน

8.1.3 กำหนดนโยบายศึกษาวิจัยในการปรับปรุงและคิดค้นหลักสูตรท้องถิ่นที่เหมาะสมกับอาชีพ วิถีชีวิต และสังคมวัฒนธรรมอย่างเป็นรูปธรรม โดยสอดคล้องกับกระบวนการจัดการศึกษา ในระบบ นอกกระบบ และตามอัธยาศัยอย่างต่อเนื่อง

8.1.4 การลงมือปฏิบัติงานของคณะเจ้าหน้าที่ภาครัฐบาลและภาคเอกชนควรมีการยอมรับความคิดเห็นของผู้นำและประชาชน รวมทั้งควรส่งเสริมให้ผู้นำภายในชุมชนเข้ามา

มีบทบาทในการจัดการศึกษา สร้างเวทีการถ่ายทอดและแลกเปลี่ยนถ่ายทอดประสบการณ์
ในกระบวนการเรียนรู้รูปแบบต่างๆ เพื่อความเป็นพหุภาคีมากยิ่งขึ้น

8.2 ข้อเสนอแนะสำหรับการศึกษาในครั้งต่อไป ดังต่อไปนี้

เนื่องด้วยข้อจำกัดต่างๆ ของผู้ศึกษาในครั้งนี้ ยังขาดสิ่งที่น่าสนใจอีกหลายประเด็น
ซึ่งผู้ศึกษาเห็นว่าควรจะมีการเพิ่มเติม สำหรับการศึกษาในครั้งต่อไปควรจะมีการศึกษาในหลาย
รูปแบบ ดังต่อไปนี้

8.2.1 ควรมีการศึกษาวิจัยในเรื่อง การวิจัยปฏิบัติการแบบมีส่วนร่วมของชุมชนในการ
จัดสวัสดิการศึกษามหาชน

8.2.2 ควรมีการศึกษาวิจัยในเรื่อง การพัฒนารูปแบบเครือข่ายการเรียนรู้ที่เอื้อต่อ
กระบวนการจัดการศึกษามหาชน

8.2.3 ควรมีการศึกษาในเรื่อง วิเคราะห์เชิงนโยบายของหน่วยงานที่เกี่ยวข้องในการเสนอ
แนวทางและการจัดสวัสดิการศึกษามหาชน

8.2.4 ควรมีการศึกษาในเรื่อง การประเมินผลการจัดการชุดความรู้หลักสูตรท้องถิ่นใน
ศูนย์การเรียนรู้ชุมชน

9. เอกสารอ้างอิง

กิตติพัฒน์ นนทปัทมะคุณ. (2550). การวิจัยเชิงคุณภาพในสวัสดิการและสังคม: แนวคิดและวิธีวิจัย.
พิมพ์ครั้งที่ 2. กรุงเทพฯ: สามลดา.

ทิสนา แคมมณี. (2550). ศาสตร์การสอน : องค์ความรู้เพื่อการจัดการกระบวนการเรียนรู้ที่มี
ประสิทธิภาพ. (พิมพ์ครั้งที่ 5). กรุงเทพฯ : สำนักพิมพ์แห่งจุฬาลงกรณ์มหาวิทยาลัย.

ธงไชย ไมตรี. (2550). คู่มือการปฏิรูปการศึกษาในแนวทางการปฏิบัติสถานศึกษาให้เป็นโรงเรียน
ในอุดมคติตามองค์ประกอบที่กำหนดไว้ในบัญญัติ 10 ประการ. กรุงเทพฯ: โรงพิมพ์
คุรุสภาลาดพร้าว.

บุญชม ศรีสะอาด. (2549). การวิจัยเพื่อแก้ไขปัญหาและพัฒนาผู้เรียน. กรุงเทพฯ: สุวีริยาสาส์น.

ป๋วย อึ้งภากรณ์. (2543). “ปฏิทินแห่งความหวังจากครรภ์มารดาถึงเชิงตะกอน” ในศาสนธรรมกับกาลเวลา. กรุงเทพฯ : มูลนิธิโกมลคีมทอง.

พระมหาสุทิตย์ อาภากรโธ (อบอู่่น). (2552). เครือข่าย: ธรรมชาติความรู้และการจัดการ. กรุงเทพฯ: โครงการเสริมสร้างการเรียนรู้เพื่อชุมชนเป็นสุข (สรส).

อรจรรย์ ณ ตะกั่วทุ่ง. (2545). สูดยอดพัฒนา การเรียนการสอน. กรุงเทพฯ: เอ็กซ์เปอร์เน็ทบุค.

